



攀枝花市仁和区中坝乡**团山村**国土空间规划

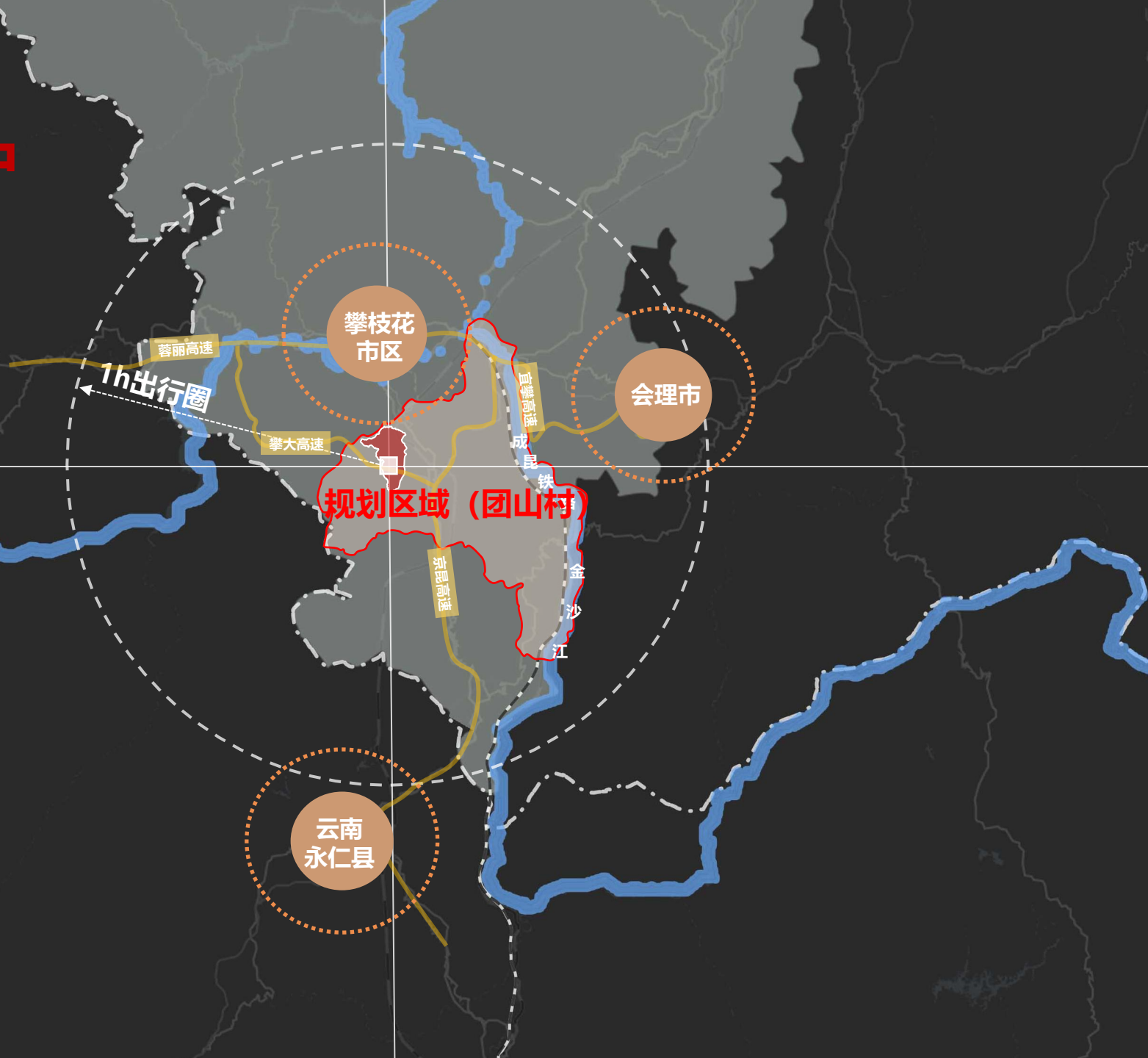
(2025—2035年)

公示草案

公示时间：2026年4月14日—2026年5月13日（30日）

近郊区域，中坝乡北部门户

- **地理区位：**坐落于仁和片区西北部、中坝乡北部，是中坝乡的北大门；东与岩神山一山之隔，西与普达村相连，南与中坝村相连，北与仁和镇田坝村、三大湾交界，遥相呼应。
- **交通区位：**距市中心35公里，距仁和区政府7公里，距京昆高速总发收费站约10公里；攀大高速东西向从村内贯通，距离攀大高速中坝出入口2公里，驾车6分钟可达。



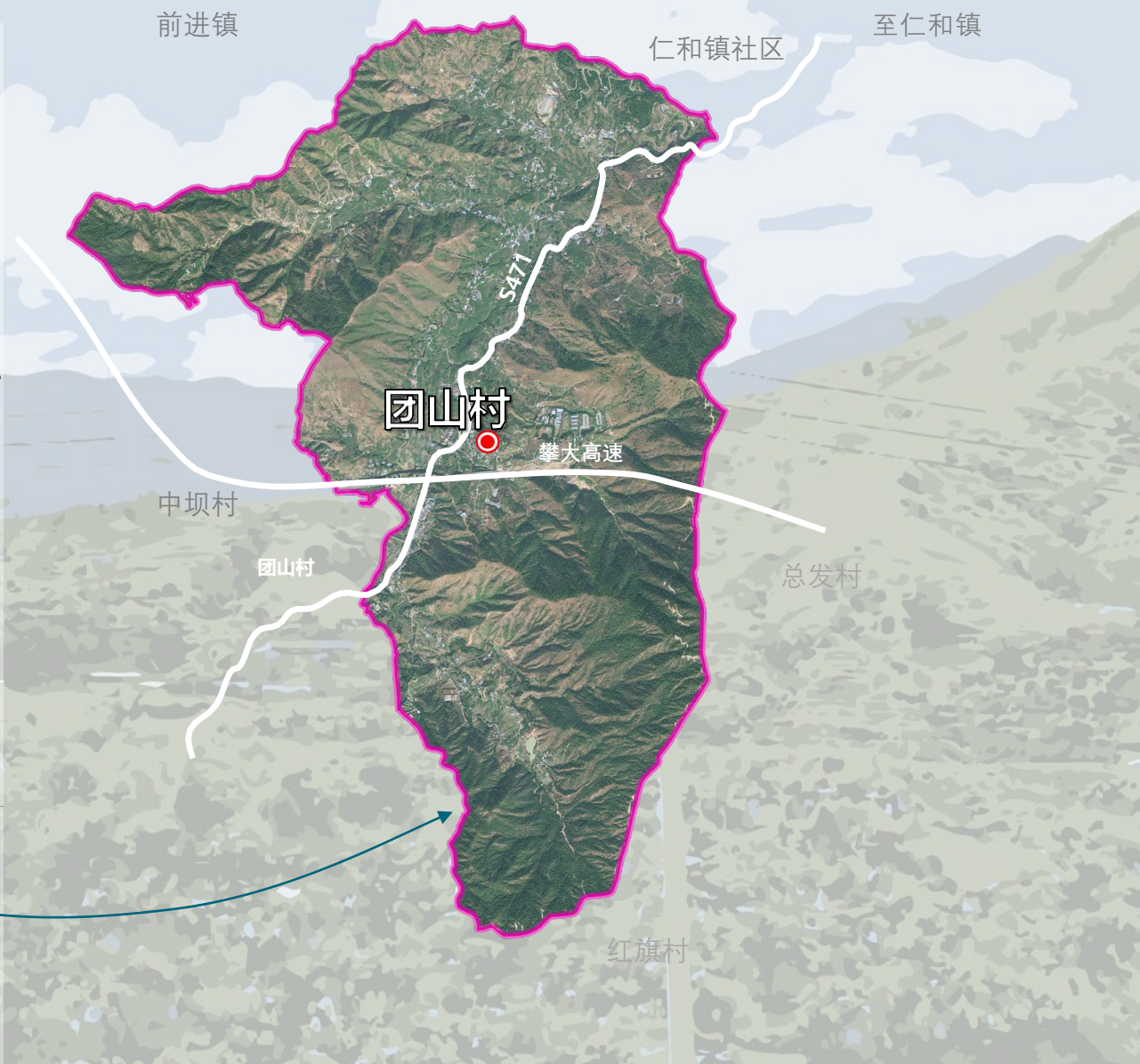
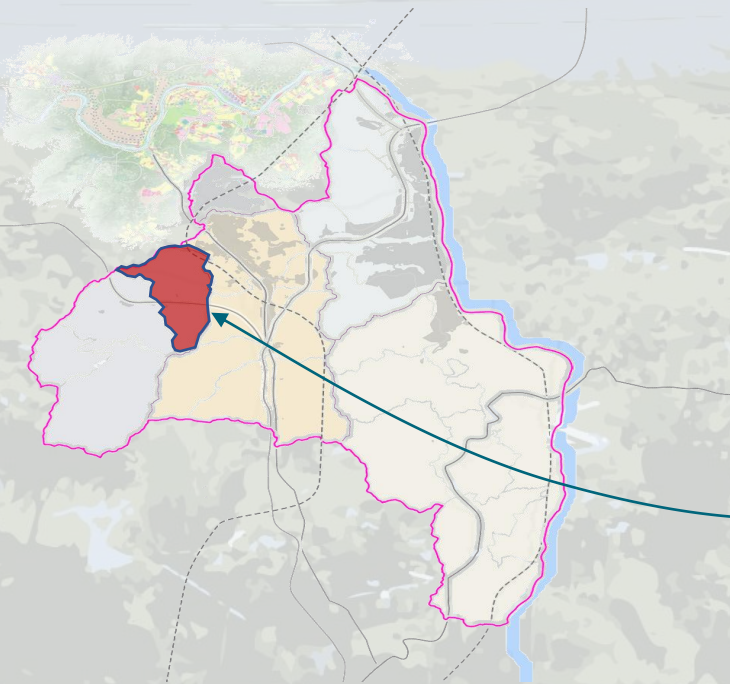
□ 规划范围

规划范围为**团山村**，总面积2331.12公顷，扣除城镇开发边界面积5.70公顷，规划面积2325.42公顷。片区常住总人口3680人，户籍人口3637人。

□ 规划期限

规划基期年为2025年，近期至2030年，规划目标年为2035年。

团山村位于仁和片区的中坝乡内。重点发展现代农业服务、农旅观光、近郊生态度假等产业



□ 功能定位

以经果种植为主体的现代农业示范村
集近郊农事休闲与沉浸式民俗风情体验为核心的特色村

□ 发展目标

攀枝花市近郊农旅深度融合发展精品村

回民风情，果香山野

细化目标体系，引导乡村高品质构建

近期目标：

完善道路公服、产业配套等设施建设，补齐短板，同时指导重点项目落地和村民聚居点、产业项目建设。

远期目标：

到2035年现代农业产业体系完整构建，实现村庄高质量发展、村民高品质生活。

序号	名称	单位	现状指标	下达指标	规划指标	属性
1	永久基本农田保护面积	公顷	41.03	41.03	41.03	约束性
2	生态保护红线面积	公顷	/	/	/	约束性
3	耕地保有量	公顷	45.71	45.71	45.71	约束性
4	城镇开发边界规模	公顷	5.70	5.70	5.70	约束性
5	村庄建设边界规模	公顷	73.79	73.79	73.79	预期性
6	户籍人口	人	3637	/	3600	预期性
7	常住人口	人	3680	/	3650	预期性

注:此表中，“城镇开发边界规模”指市县中心城区外，以及乡镇人民政府驻地、各级开发区的城镇开发边界外的零星城镇开发边界规模。

底线约束

➤ 耕地和永久基本农田保护红线

指标落实：规划落实上位规划下达的耕地保有量**45.71公顷**，永久基本农田保护目标**41.03公顷**。

➤ 生态保护红线：片区不涉及生态保护红线。

➤ 城镇开发边界

指标落实：规划落实上位规划下达的城镇开发边界内面积为**5.70公顷**。

➤ 村庄建设边界

指标落实：规划落实上位规划下达的村庄建设边界规模为**73.79公顷**。

➤ 洪涝风险控制线

小河两侧划定洪涝风险控制线，面积5.95公顷。

管控要求：禁止新建、扩建与供水设施和保护水源无关的建设项目；禁止向水域排放超标污水，不得设置与供水需要无关的码头，禁止堆置和存放工业废渣、粪便和其他废弃物；禁止设置油库和可能污染水源的旅游活动和其他活动。

推动一轴串三区的农旅融合发展格局

1/一条轴线

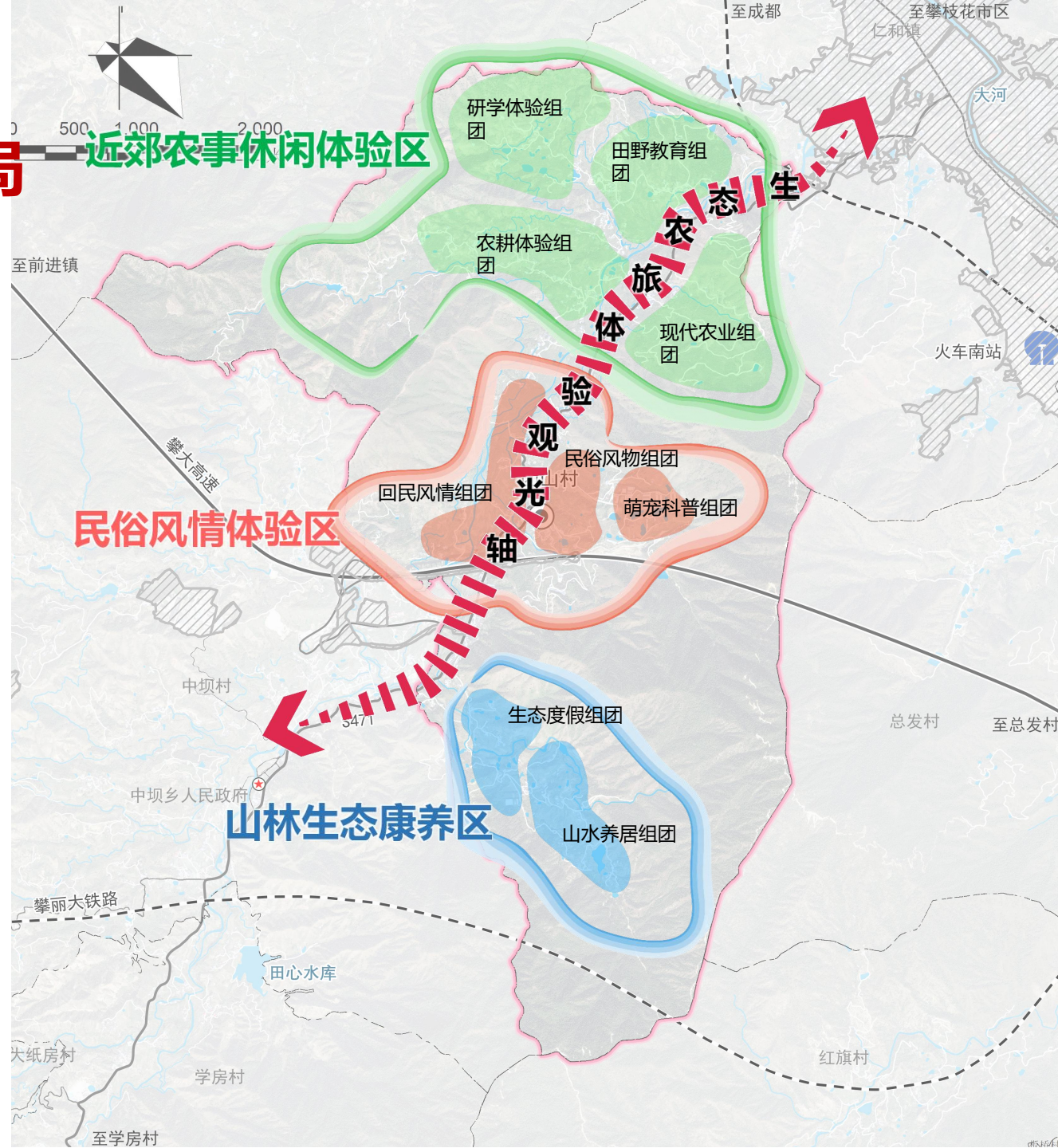
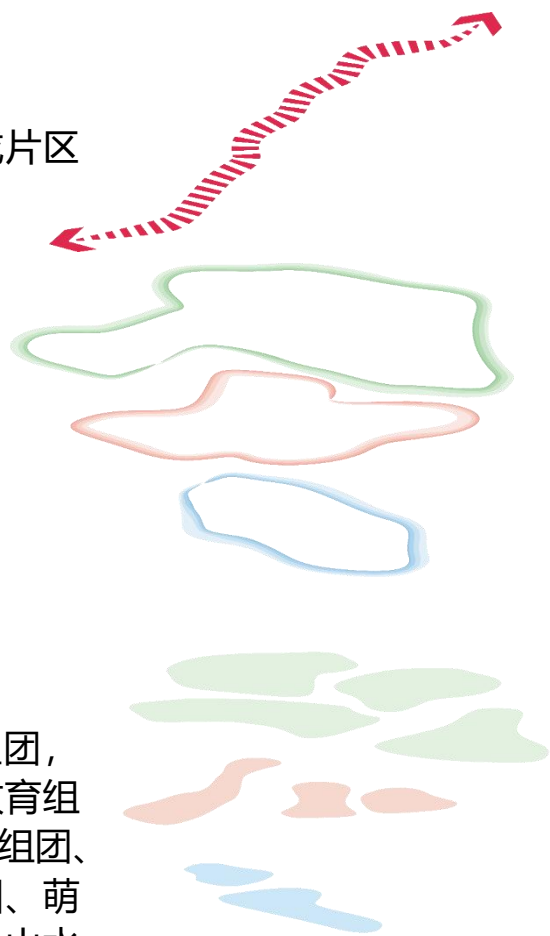
依托S471连接三个片区，形成片区生态农旅体验观光轴线

3/三大区域

近郊农事休闲体验区
民俗风情体验区
山林生态康养区

9/九个核心组团

依托现状资源构建9个特色组团，分别是农耕体验组团、田野教育组团、研学体验组团、现代农业组团、回民风物组团、民俗风物组团、萌宠科普组团、生态度假组团、山水养居组团



细化农旅融合产业项目，推动乡村动能激发

■ 近郊农事休闲体验区

现代农业组团

- 芒果新品种试验基地
- 新品种中试推广基地
- 农机综合服务中心
- 现代化农机研发基地
- 水果分拣包装基地
- 农业科创基地(信息平台中心)

农耕体验组团

- 水果采摘基地
- 亲子农耕乐园
- 共享厨房

田野教育组团

- 自然教育基地
- 田间课堂
- 手工坊
- 农产品初加工基地

研学体验组团

- 田园体验研学基地
- 农业研学基地

■ 民俗风情体验区

回民风情组团

- 回民文化园
- 乡村游客服务中心
- 民族特色美食荟

民俗风物组团

- 乡村博览馆
- 民族文化广场
- 乡村振兴展示廊

萌宠科普组团

- 现代养殖基地
- 亲子萌宠乐园

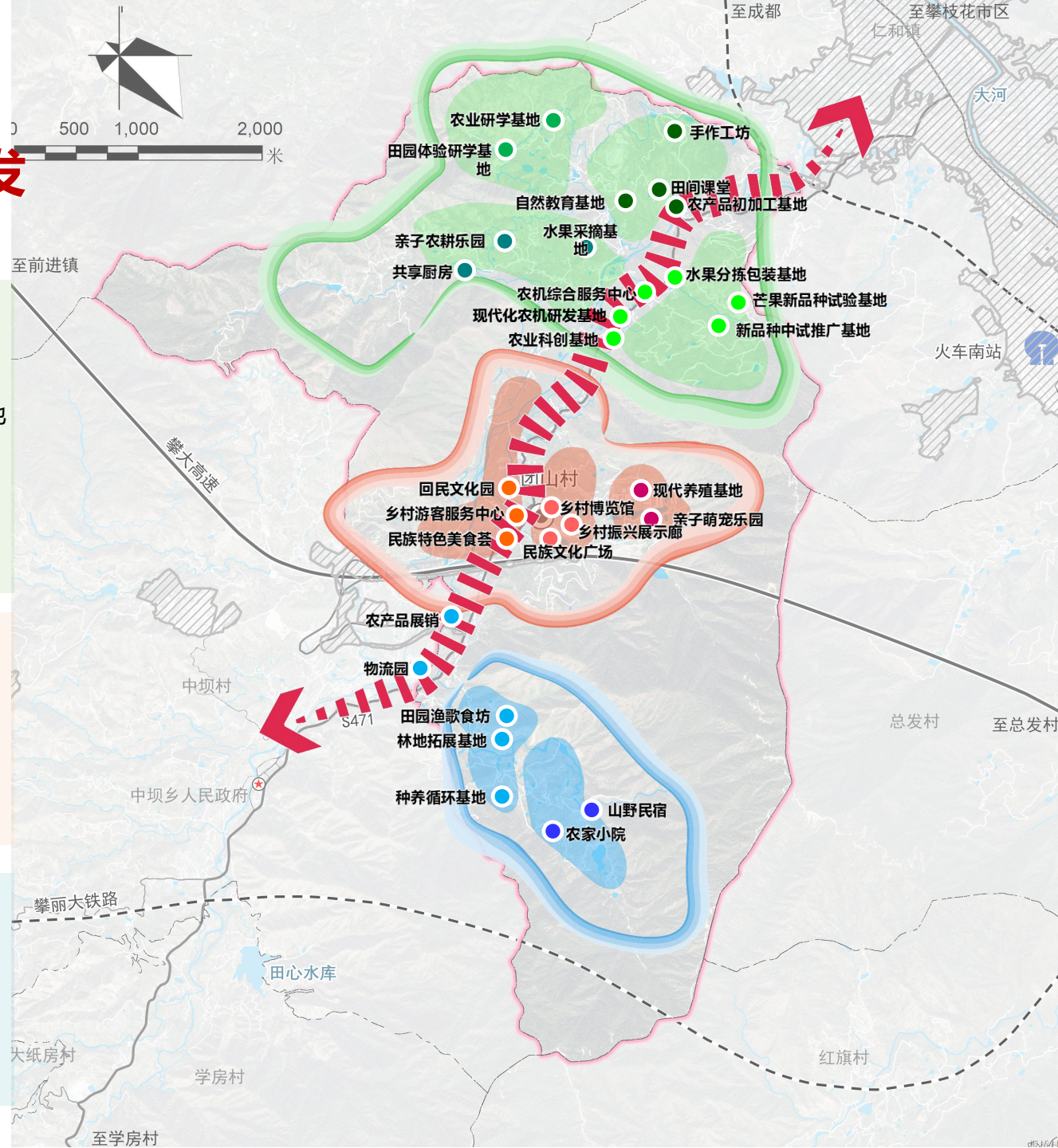
■ 山林生态康养区

生态度假组团

- 种养循环基地
- 田园渔歌食坊
- 林地拓展基地

山水养居组团

- 农家小院
- 山野民宿



保障粮食安全，确保耕地不减少

□ 耕地：

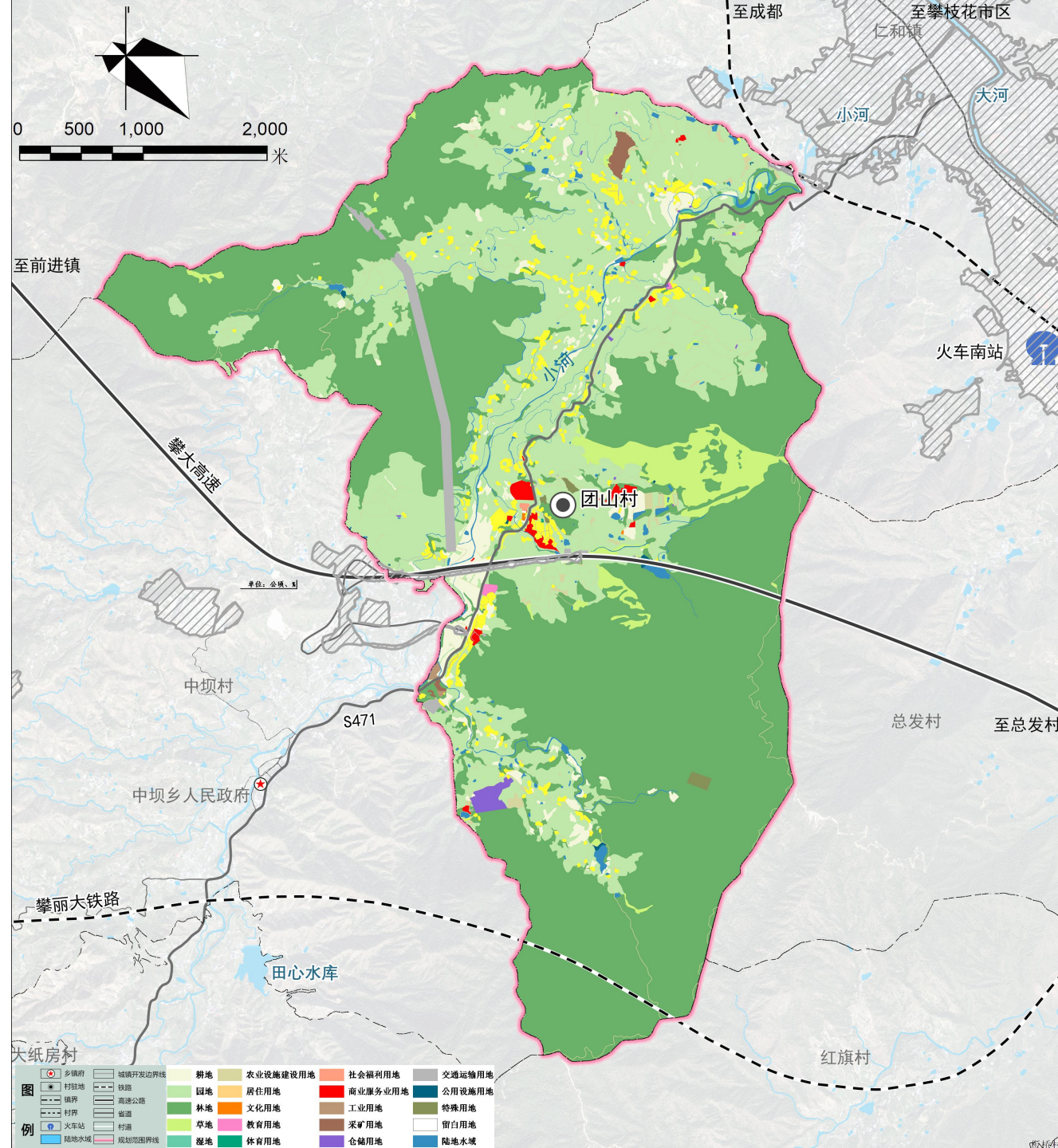
现状耕地面积**50.04公顷**，规划期内**增加耕地2.69公顷**，规划期末耕地面积**52.73公顷**，严格耕地用途管制。

□ 园地：

现状园地面积**698.24公顷**，规划期内**减少园地2.33公顷**，规划期末园地面积**695.91公顷**。

□ 村庄建设用地减少2.74公顷

规划期末村庄建设用地71.98公顷，较基期减少2.74公顷。其中，居住用地减少13.15公顷，商业服务业用地增加4.33公顷，工业用地增加0.74公顷（农产品加工）。



强化片区公服配套设施，提升配套设施等级

□ 行政管理

保留片区内现状村委会，并在团山村**扩建现状便民服务站至50平方米**。

□ 文体设施

保留片区内现状文化活动室及健身广场并完善体育配套设施。

□ 教育设施

保留片区内现状小学和幼儿园。

□ 养老设施

保留片区内现状敬老院和日间照料中心，并提升日间照料中心设施以满足居民养老需求。

□ 医疗设施

保留片区内现状卫生室，并**提升卫生室医疗设备等级**以满足居民就医需求。

□ 便民设施

保留片区内现状停车场及便民店，并在停车场配备**新能源充电桩**。

□ 特殊设施

保留现状农村公益性墓地，落实上位规划，新增一处**殡葬用地**，面积1.75公顷，供仁和区使用。

